

**tss smartTec**  
Innovation for Communication

## Produkt Handbuch Plug & Play EHS Adapter

für Panasonic KX-DT343/346, KX-NT343/346/366

Enthält wichtige Sicherheits- und Garantiemhinweise!  
Bitte vor der Installation aufmerksam lesen!



zum Anschluss von  
Jabra/GN-Netcom und  
Plantronics DECT Headsets

zum Betrieb an folgenden  
Panasonic PBX-TK-Anlagen  
KX-TDA 15/30  
KX-TDA 100/200/600  
KX-TDE 100/200/600  
KX-NCP 500/1000

Installationsvideo und weitere Infos unter  
[www.tss-smarttec.com/support](http://www.tss-smarttec.com/support)

[www.tss-smartTec.com/support](http://www.tss-smartTec.com/support)

### Copyright-Hinweis

Panasonic ist ein eingetragenes Warenzeichen der Panasonic Corporation  
Jabra und GN Netcom sind eingetragene Warenzeichen der GN Netcom Inc.  
Plantronics ist ein eingetragenes Warenzeichen der Plantronics Inc.

2011 © tss smartTec T. Szász (Berlin). Alle Rechte vorbehalten.  
tss smartTec T. Szász • Novalisstr. 10 • 10115 Berlin (Germany)



## Wichtige Hinweise

**In diesem Handbuch finden Sie wichtige Sicherheits- und Gesundheitsrichtlinien sowie die beschränkten Garantiebestimmungen für das von Ihnen erworbene tss smartTec Gerät.**

### [!] **Warnung**

Wenn dieses Produkt nicht ordnungsgemäß installiert und verwendet wird, besteht ein erhöhtes Risiko für ernsthafte Verletzungen sowie Schäden am Gerät bzw. an den Geräten. Lesen Sie dieses Handbuch und bewahren Sie alle gedruckten Handbücher zur Referenz auf.

[!] Dieses Gerät ist ausschließlich für den Anschluss an ein Systemtelefon der Panasonic KX-DT34x- und KX-NT3xx-Serie vorgesehen, das an eine Panasonic PBX TK-Anlage angeschlossen ist.

[!] **Verwenden Sie nur die originalen tss smartTec-Kabel die im Lieferumfang des Geräts enthalten sind oder die sie direkt von tss smartTec oder über Ihren Fachhändler von tss smartTec geordert haben.**

[!] Versuchen Sie nicht das Gerät auseinander zu nehmen, zu öffnen oder zu verändern. Dies könnte zu Verletzungen führen oder andere Risiken zur Folge haben. Jedes Anzeichen für ein versuchtes Öffnen und/oder Ändern des Geräts, einschließlich des Abziehens, Durchstechens oder Entfernen von Beschriftungen führt zu einem Verfall der beschränkten Garantie.

**Erstickungsgefahr:** Das Gerät enthält Kleinteile, die verschluckt werden können, sodass für Kinder unter 3 Jahre eine Erstickungsgefahr droht. Halten Sie Kinder von Kleinteilen fern.

## Verwendung und Reinigung

Verwenden Sie das Gerät gemäß der folgenden Anweisungen

- Vergewissern Sie sich, dass die Installation ordnungsgemäß wie in der Installationsanleitung beschrieben vorgenommen wurde.
- Verwenden Sie das Gerät ausschließlich mit tss smartTec Originalkabeln.
- Verwenden Sie nur von tss smartTec empfohlenes Zubehör.
- Achten Sie darauf, dass Kabel nicht zusammengedrückt, verknotet oder stark verbogen werden.
- Nicht in der Nähe von Wärmequellen verwenden. Dieses Gerät ist für Installation und Betrieb in einer Umgebung mit kontrollierter Temperatur von mindestens 5 °Celsius und nicht mehr als 60 °Celsius vorgesehen und ausgelegt.
- Lassen Sie das Gerät nicht nass werden. Setzen Sie dieses Produkt nicht Regen oder Feuchtigkeit aus.
- Erlauben Sie Kindern nicht, mit dem Gerät und/oder den Kabeln zu spielen.
- Reinigen Sie das Gerät und die Kabel nur mit einem trockenen Tuch.

## Kundensupport

Wenn Sie Fragen zu Ihrem tss smartTec Produkt haben, gehen Sie wie folgt vor

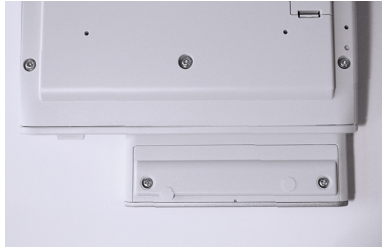
- Überprüfen Sie die Systemanforderungen für das Produkt auf der Verpackung, um sicherzustellen, dass Ihr System kompatibel ist.
- Lesen Sie die gesamte gedruckte Dokumentation
- Weitere Supportinformationen finden Sie unter [www.tss-smartTec.com/support](http://www.tss-smartTec.com/support)

Bedingungen: Der Support von tss smartTec unterliegt den zum jeweiligen Zeitpunkt gültigen Preisen und Bedingungen, die ohne Vorankündigung geändert werden können. Für alle angegebenen und nicht gebührenfreien Nummern fallen u.U. Telefongebühren an.

Ein anschauliches Installationsvideo finden Sie unter [www.tss-smarttec.com/support](http://www.tss-smarttec.com/support)

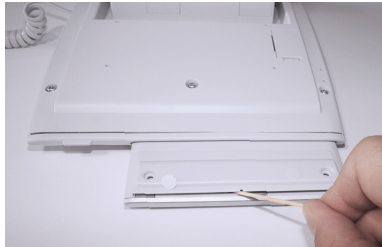
[!] **Hinweis: Um den gesamten Funktionsumfang nutzen zu können, empfehlen wir in jedem Fall eine Sprechgarnitur-Taste einzurichten (siehe Seite 7 ff.).**

## Installationsanleitung



### Display-Rückseite öffnen

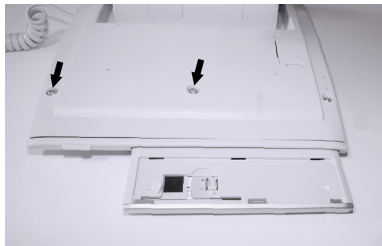
Display-Deckel auf der Rückseite des Systemtelefons öffnen. Dazu zunächst die Aufkleber abheben und die beiden Schrauben entfernen.



Display-Deckel vorsichtig abheben.

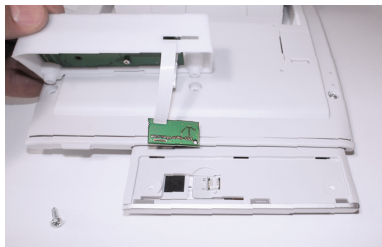


Mit abgenommenen Displaydeckel wird die Schnittstelle für den Plug & Play EHS Adapter Connector sichtbar.



### Gehäuse-Schrauben entfernen

Das Adaptergehäuse wird auf der Rückseite des Systemtelefons angeschraubt. Dazu werden die mittlere und die linke Schraube ausgeschraubt. Diese Schrauben werden zum Befestigen des Adaptergehäuses wiederverwendet.



### Plug & Play EHS Adapter aufsetzen

Der Adapter ist an die Gehäuseform des Systemtelefons angepasst.



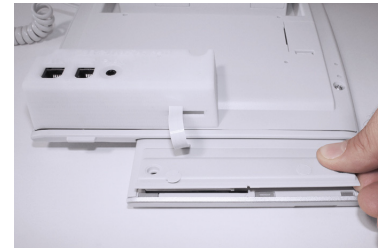
### Plug & Play EHS Adapter festschrauben

Mit den zuvor ausgeschraubten Schrauben wird das Adapter-Gehäuse an den beiden dafür vorgesehenen Stellen auf der Rückseite des Systemtelefons festgeschraubt.



### Adapter-Connector einsetzen

Adapter-Connector mit sanftem Druck in die dafür vorgesehene Schnittstelle der Display-Rückseite einsetzen.



### Display-Deckel wieder aufsetzen

Das Kabel zum Plug & Play EHS Adapter liegt dabei automatisch richtig. Der Deckel wird einfach wieder passend aufgelegt und verschraubt.



Der fertig montierte Plug & Play EHS Adapter fügt sich optisch gut an das Systemtelefon und initialisiert sich selbstständig zur Nutzung. Nun gilt es nur noch das jeweils gewünschte schnurlos-Headset anzuschließen. Dazu bitte ausschließlich original tss smartTec Anschlusskabel verwenden.

### Signalisierung der Betriebsbereitschaft des angeschlossenen schnurlos-Headset

Nach Verbindung Ihres schnurlos-Headset mit dem Plug & Play EHS Adapter wird die Betriebsbereitschaft des schnurlos-Headset durch 5x Blinken der Rufanzeige am Telefon signalisiert. Sollte es nicht blinken, prüfen Sie bitte ob das Kabel richtig gesteckt und das Headset betriebsbereit ist.

Ein anschauliches Installationsvideo finden Sie unter [www.tss-smarttec.com/support](http://www.tss-smarttec.com/support)

## Anschlussanleitung für das schnurlos-Headset

### [ ! ] Hinweis:

Je nachdem welchen Hersteller bzw. welches schnurlos-Headsetmodell Sie verwenden, schaltet der tss smartTec Plug & Play EHS Adapter selbstständig auf das benötigte Funktionsprotokoll um.



### Jabra/GN

Zum Anschluss eines Jabra/GN schnurlos-Headsets verwenden Sie die Buchsen „AUX“ und „Telefonsymbol“

Benötigtes Anschlusskabel: Artikel-Nr.: T-50050

### Plantronics

Zum Anschluss eines Plantronics schnurlos-Headsets verwenden Sie die Buchsen „PLAN“ und „Telefonsymbol“

Benötigtes Anschlusskabel: Artikel-Nr.: T-50060

### Plantronics Savi-Office und CS500-Serie

Zum Anschluss eines Plantronics schnurlos-Headsets der Savi-Office und CS500 Serie verwenden Sie die Buchsen „PLAN“ und „Telefonsymbol“

Benötigtes Anschlusskabel: Artikel-Nr.: T-50070

### Getestet mit folgenden schnurlos-Headset-Modellen

**Jabra/GN (DHSG-Modelle):** Jabra/GN 9120 EHS, Jabra/GN 9330e, Jabra/GN 9350e, Jabra/GN Go 6470. Funktioniert an allen Modellen der Jabra/GN PRO-Serie: Jabra/GN Pro 9450, Jabra/GN Pro 9460 / Duo, Jabra/GN Pro 9465 Duo, Jabra/GN Pro 9470

**Plantronics:** Plantronics CS60, Plantronics CS70N, Plantronics CS351N SupraPlus Wireless, Plantronics CS361N SupraPlus Wireless, Plantronics CS500-Serie, Plantronics Savi Office wo100-Serie, Plantronics Savi Office wo200-Serie, Plantronics Savi 700-Serie

Anleitungen zur Einstellung diverser Headset-Basisstationen finden Sie unter [www.tss-smarttec.com/support](http://www.tss-smarttec.com/support)

## Wichtige Bedienhinweise

Wie der tss smartTec Plug & Play EHS Adapters genutzt werden kann hängt davon ab, ob am Systemtelefon eine sog. „Sprechgarnitur-Taste“ programmiert ist oder nicht.

[ ! ] Hinweis: Um den gesamten Funktionsumfang nutzen zu können, empfehlen wir in jedem Fall eine Sprechgarnitur-Taste einzurichten.

Die Programmierung der „Sprechgarnitur-Taste“ erfolgt am Systemtelefon auf eine freie Funktionstaste. Hierzu gehen Sie bitte wie folgt vor.

### Anleitung zur Einrichtung einer Taste „Sprechgarnitur (Headset)“

Eine variable Taste kann als Taste „Sprechgarnitur (Headset)“ belegt werden.

Drücken Sie Taste (v) (PAUSE) danach die gewünschte Funktionstaste drücken, die Sie mit dieser Funktion belegen wollen.

[ ! ] Hinweis: Sollte die gewünschte Taste schon mit einer anderen Funktion belegt sein, sieht man dies dann im Display. Hier empfehlen wir eine andere Taste zu wählen. Zur Kontrolle: wenn eine Taste nicht belegt ist, wird im Display „leer“ angezeigt und die gewünschte Taste kann ohne Konflikte verwendet werden.

Danach die Tastenfolge ⑥ und ⑦ drücken. Dann wird im Display bereits das Wort „Sprechgarnitur“ angezeigt.

Drücken Sie nun „ENTER“ ist die gewählte Taste mit dieser Funktion programmiert.

Zum Verlassen des Programmiermodus drücken Sie nun noch einmal die (v) PAUSE-Taste wie zum Beginn des Vorgangs.

[ ! ] Hinweis: Leuchtet danach diese Funktionstaste, ist Ihre Sprechgarnitur eingeschaltet. Leuchtet sie nicht, ist die Sprechgarnitur ausgeschaltet. In diesem Fall drücken Sie die Taste, um die Funktion zu aktivieren.

[ ! ] Hinweis: Sollten alle Versuche die „Sprechgarnitur-Taste“ am Systemtelefon zu programmieren fehlschlagen, ist diese Funktion von Ihrer Anlagenadministration gesperrt und kann dann über die Telefonanlagen-Software durch die Anlagenadministration eingerichtet werden. Die Anleitung dazu findet sich in den entsprechenden Panasonic-Bedienunterlagen Ihrer Telefonanlage.

## Nutzung mit programmierter „Sprechgarnitur-Taste“

[!] **Hinweis:** Mit programmierter Sprechgarniturtaste stehen Ihnen alle drei Betriebsarten zur Verfügung (Hörer-, Headset-, Freisprechbetrieb). Sie können nach aufgebautem Ruf zwischen allen drei Betriebsarten beliebig hin- und her wechseln.

### a) **Aufbau eines Telefonats und Gesprächsübergabe auf das schnurlos-Headset**

Es gibt drei Möglichkeiten ein Gespräch aufzubauen:

**Headsetbetrieb:** Nummer wählen und dann durch Drücken der Freisprechtaste das Headset aktivieren.

**Freisprechbetrieb mit Lautsprecher:** vor Nummernwahl die Sprechgarnitur-Taste deaktivieren! Nummer wählen und dann Freisprechtaste drücken.

**Hörerbetrieb:** Hörer abheben und Nummer wählen.

### b) **Funktionen während des Gesprächs**

Wechseln vom Headsetbetrieb auf Hörerbetrieb erfolgt durch Abheben des Hörers im laufenden Gespräch.

Wird der Hörer danach aufgelegt, ist das Gespräch beendet. Alternativ: durch drücken der Freisprechtaste und auflegen des Hörers wird das Headset wieder aktiviert.

### c) **Beendigung eines Gesprächs**

Ein Gespräch kann auf folgenden Wegen beendet werden

- Bei Headsetbetrieb: drücken der entsprechenden Taste auf Ihrem schnurlos-Headset oder durch Drücken der Freisprechtaste.
- Gegenstelle legt auf: dann wird das Gespräch auch auf dem Headset automatisch beendet.

## Nutzung ohne programmierte „Sprechgarnitur-Taste“

[!] **Hinweis:** Mit installiertem Plug & Play EHS Adapter gibt es nur noch Hörerbetrieb und Headsetbetrieb. Es gibt **keinen** Lautsprecherbetrieb mehr, da diese Taste zu Übergabe der Gespräche auf das schnurlose Headset genutzt wird.

### a) **Aufbau eines Telefonats und Gesprächsübergabe auf das schnurlos-Headset**

Ohne programmierte „Sprechgarnitur-Taste“ gibt es nur zwei Möglichkeiten ein Gespräch aufzubauen:

**Headsetbetrieb:** Nummer wählen und dann durch Drücken der Freisprechtaste das Headset aktivieren.

**Hörerbetrieb:** Hörer abheben und Nummer wählen.

[!] **Hinweis:** Freisprechbetrieb ist ohne programmierte Sprechgarniturtaste nicht möglich!

### b) **Funktionen während des Gesprächs**

Wechseln vom Headsetbetrieb auf Hörerbetrieb erfolgt durch abheben des Hörers im laufenden Gespräch. Wird der Hörer danach aufgelegt, ist das Gespräch beendet. Alternativ: durch Drücken der Freisprechtaste und Auflegen des Hörers wird das Headset wieder aktiviert.

### c) **Beendigung eines Gesprächs**

Verhält sich wie mit programmierter Sprechgarniturtaste.

[!] **Fehlersuche:** Problem: Der Adapter nimmt nur Gespräche an, es können aber keine Gespräche mit dem Headset aufgebaut werden. **Lösung:** Die Fehlerursache liegt in der Einstellung der Telefonanlage. Dabei ist die Option „Headset ein/aus“ auf Stellung aus. Details zur Einstellung der Telefonanlage entnehmen Sie bitte der Anleitung Ihrer Telefonanlage. Bei Programmierung einer Sprechgarniturtaste am Telefon (siehe S. 7) können Sie diesen Parameter auch vom Telefon aus setzen.

## Leistungsmerkmale

### **Selbständige Initialisierung**

Der Adapter initialisiert sich nach ordnungsgemäßer Montage selbstständig am Systemtelefon und ist dann sofort einsatzbereit.

### **Automatische Auswahl des benötigten Funktionsprotokoll**

Je nachdem welchen Hersteller bzw. welches Modell Sie verwenden, schaltet der tss smartTec Plug & Play EHS Adapter selbstständig auf das benötigte Funktionsprotokoll um.

### **Anrufsignalisierung, Gesprächsannahme und Beendigung am Headset**

Automatische Beendigung auch wenn die Gegenstelle auflegt.

### **Makeln zwischen den Betriebsarten**

Sie können aus jeder Betriebsart (Hörerbetrieb / Headsetbetrieb / Freisprechbetrieb), in eine andere Betriebsart wechseln. Die zuvor gewählte Betriebsart, wird dabei automatisch deaktiviert und durch die neu gewählte Betriebsart ersetzt. Erst wenn alle drei Betriebsarten aufgelegt sind, wird das Gespräch beendet.

### **Umfassende CTI Funktionalität**

Automatische Gesprächsübernahme auf das DECT Headset bei Rufaufbau über CTI (First Pty. / Third Pty.) Automatisches Auflegen des Headsets bei Beendigung des Gesprächs durch die Gegenstelle bzw. durch den PC. Bei einem Rufaufbau über CTI oder mit einer Direktwahltaste, wird eine aufgebaute Verbindung, automatisch auf das angeschlossene Headset verbunden. Diese Funktion, steht für alle Plantronics Headsets und Headsets mit DHSG-Funktion zur Verfügung.

## Beschränkte Garantie

Bitte lesen Sie diese beschränkte Garantie sorgfältig durch, um Ihre Rechte und Pflichten zu verstehen. „Hardwaregerät“ ist das Hardwareprodukt von tss smartTec T. Szász. „Sie“ ist entweder eine natürliche oder eine einzelne juristische Person, die in dieser beschränkten Garantie als „Sie“ und „Ihr“ bezeichnet wird.

### A. Garantien

Ausdrückliche Garantie. Vorbehaltlich der Bestimmungen dieser beschränkten Garantie und an Stelle aller anderen ausdrücklichen Garantien (sofern vorhanden) garantiert tss smartTec, dass das Hardwaregerät bei normaler Verwendung und Wartung am Datum des Erwerbs, wie auf Ihrer Quittung oder einem ähnlichen Kaufbeleg angegeben, und des nachfolgend für das Hardwaregerät angegebene Zeitraum (im Folgenden als „Garantiezeitraum“ definiert) im Wesentlichen der beigelegten tss smartTec Verpackung und Dokumentation entsprechen werden. Für Fehler, die nach dem Garantiezeitraum entdeckt werden, gilt diese Garantie nicht mehr. Garantiezeitraum: Zwei (2) Jahre.

Diese beschränkte Garantie gilt nicht für subjektive oder ästhetische Gesichtspunkte des Hardwaregeräts und es wird keinerlei Garantie in dieser Hinsicht gewährt. Die oben genannte ausdrückliche Garantie ist die einzige Ihnen gegebene ausdrückliche Garantie. Sie ersetzt alle anderen ausdrücklichen oder konkludenten Gewährleistungen und Garantien (mit Ausnahme von bestehenden und nicht ausschließlichen konkludenten Garantien), einschließlich aller Gewährleistungen und Garantien, die durch eine sonstige Dokumentation oder Verpackung gegeben werden. Informationen oder Vorschläge (mündlich oder in einem Dokument), die von tss smartTec T. Szász, ihren Vertretern, verbundenen Unternehmen oder Lieferanten bzw. ihren oder deren Mitarbeitern oder Vertretern gegeben werden, begründen keine Gewährleistung oder Garantie oder eine Erweiterung des Gültigkeitsbereichs dieser beschränkten Garantie. Die Bestimmung „Anwendbares Recht“ in Teil 2 des Vertrags gilt für diese beschränkte Garantie und wird durch diese Bezugnahme Bestandteil dieses Abschnitts.

2. Beschränkung der Dauer von konkludenten Garantien. Wenn Sie ein Verbraucher sind, haben Sie unter den Gesetzen einiger Rechtsordnungen möglicherweise auch eine konkludente Gewährleistung und/oder Garantie, die hiermit auf die Dauer des Garantiezeitraums beschränkt wird. Einige Rechtsordnungen gestatten eine Beschränkung der Zeitdauer von konkludenten Gewährleistungen oder Garantien nicht. Daher gilt die vorgenannte Beschränkung möglicherweise nicht für Sie.

### B. Ausschließlicher Anspruch.

Vorbehaltlich des anwendbaren Rechts und des Folgenden sowie vorausgesetzt, Sie geben das Hardwaregerät mit einer Kopie Ihrer Quittung oder einem anderen echten Kaufbeleg während des Garantiezeitraums der Stelle zurück, von der Sie es erhalten haben (oder wenn diese Stelle die Rückgabe nicht annimmt, an tss smartTec T. Szász). Dann wird tss smartTec T. Szász nach eigener Wahl und als Ihre ausschließliche Abhilfe bei einer Verletzung dieser beschränkten Garantie und jeglicher konkludenter Garantien das defekte Hardwaregerät als Ganzes oder in Teilen nachbessern oder nachliefern oder Ihnen eine Zahlung für den durch den Defekt verursachten Schaden leisten, jedoch nur bis zu dem Betrag, den Sie für das Hardwaregerät gezahlt haben, abzüglich einer angemessenen Wertminderung auf Basis der tatsächlichen Verwendung.

Für die vorgenannte Abhilfe gilt Folgendes: Jedes nachgebesserte oder nachgelieferte Hardwaregerät ist neu oder überarbeitet oder gebraucht und funktionsfähig, in Funktion und Leistung mit dem ursprünglichen Hardwaregerät vergleichbar und kann Drittanbieterartikel enthalten; für jedes Hardwaregerät, das unter dieser beschränkten Garantie nachgebessert oder nachgeliefert wird, wird für die restliche Zeit des ursprünglichen Garantiezeitraums die Garantie übernommen. Sofern es von der Gesetzgebung in Ihrer Rechtsordnung nicht anderweitig vorgeschrieben ist, tragen Sie die Transportkosten (einschließlich Verpackung), die für Garantieleistungen anfallen; tss smartTec T. Szász gewährt keinerlei Garantien im Hinblick auf andere Leistungen, die unter dieser beschränkten Garantie bereit gestellt werden und schließt alle Pflichten (sofern vorhanden) bezüglich mangelnder fachmännischer Bemühungen oder Fahrlässigkeit im Hinblick auf diese Leistungen aus.

### C. Haftungsausschluss für andere Schäden.

Im vollen durch das Recht gestatteten Umfang sind tss smartTec T. Szász und deren Lieferanten, verbundene Unternehmen und Vertreter nicht haftbar für:

(C1) Folge- oder beiläufig entstandene Schäden

(C2) Schäden oder Verluste welcher Art auch immer im Zusammenhang mit entgangenem Gewinn, Geschäftsunterbrechung, Verlust von Daten oder Privatsphäre oder Vertraulichkeit, der Tatsache dass das Hardwaregerät als Ganzes oder in Teilen nicht verwendet werden kann. Personenschäden oder Verletzung von Vertragspflichten (einschließlich, aber nicht beschränkt auf, Sorgfaltspflichten, Pflichten nach Treu und Glauben oder fachmännische Bemühungen, oder

(C3) indirekte, spezielle oder Strafschäden, die durch das Hardwaregerät entstehen oder in irgend einem Zusammenhang damit stehen. Das Vorgenannte gilt selbst dann, wenn tss smartTec T. Szász oder ein Lieferant, verbundenes Unternehmen oder Vertreter über die Möglichkeit solcher Verluste oder Schäden informiert wurde, und selbst im Falle von Verschulden, unerlaubten Handlungen (einschließlich Fahrlässigkeit), Verschuldensunabhängiger oder Produkthaftung, irreführenden Angaben oder einem sonstigen Grund. Einige Rechtsordnungen gestatten den Ausschluss oder die Beschränkung von Folge- oder beiläufig entstandenen Schäden nicht. Daher gelten die obigen Beschränkungen oder die Ausschlüsse möglicherweise nicht für Sie.

### D. Ausschlüsse der Geltung der Garantie

Diese beschränkte Garantie gilt nicht, und tss smartTec T. Szász übernimmt keine Haftung unter dieser beschränkten Garantie, wenn das Hardwaregerät:

- geändert oder manipuliert wird.
- durch höhere Gewalt, Spannungsspitzen in der Stromversorgung, unsachgemäße Verwendung, Missbrauch, Fahrlässigkeit, einen Unfall, Verschleiß, unsachgemäße Handhabung, falsche Anwendung oder andere Ursachen, die mit Defekten des Hardwaregeräts in keinem Zusammenhang stehen, beschädigt wird.
- nicht entsprechend der beiliegenden Dokumentation und den Gebrauchsanweisungen verwendet wird.
- oder von einer anderen Stelle, als einer von tss smartTec T. Szász autorisierten Reparaturwerkstatt repariert oder abgeändert wird und die nicht autorisierte Stelle einen Defekt oder Schaden verursacht oder zu diesem beiträgt.

Diese beschränkte Garantie enthält keine Garantie im Hinblick auf Rechte oder Fähigkeiten (z.B. eine Garantie im Hinblick auf Eigentum oder ungestörte Nutzung).

### E. Registrierung

Sie müssen Ihren Erwerb des Hardwaregeräts nicht registrieren, damit die beschränkte Garantie gültig ist.

### F. Begünstigter

Im durch das anwendbare Recht gestatteten Umfang wird die beschränkte Garantie nur Ihnen, dem Käufer des Hardwaregeräts gewährt. Die beschränkte Garantie gilt für keine dritte Person. Eine Gültigkeit dieser beschränkten Garantie für andere Personen, einschließlich juristischer Personen, an die das Hardwaregerät unter diesem Vertrag gestattet übertragen ist, ist nicht vorgesehen, außer dies ist gesetzlich vorgeschrieben.

### G. Weitere Informationen

tss smartTec T. Szász ist der Zusicherer unter dieser beschränkten Garantie. Um ggf. Informationen für den Erhalt von Leistungen aus dieser beschränkten Garantie zu erhalten, müssen Sie sich an tss smartTec T. Szász unter folgender Adresse wenden: tss smartTec T. Szász, Abt. Customer Care, Novalisstr. 10, 10115 Berlin (Germany). Oder besuchen Sie unsere Website unter [www.tss-smartTec.com](http://www.tss-smartTec.com).

### Außerdem sind Sie zu Folgendem verpflichtet:

1. Sie sind verpflichtet einen Kaufbeleg in Form einer echten, datierten Quittung oder Rechnung (oder einer Kopie derselben) einzureichen, die bezeugt, dass Sie der Begünstigte unter der beschränkten Garantie sind und Ihr Antrag auf einen Anspruch innerhalb des Garantiezeitraums erfolgt.
2. Sie sind verpflichtet die Versand- oder sonstigen Anweisungen von tss smartTec T. Szász zu befolgen, falls tss smartTec T. Szász feststellt, dass das Hardwaregerät als Ganzes oder in Teilen zurückgegeben werden muss. Um eine Leistung aus der beschränkten Garantie zu erhalten, müssen Sie den Artikel entweder in der Originalverpackung oder in einer Verpackung, die gleichwertigen Schutz bietet, zu dem von tss smartTec T. Szász angegebenen Ort bringen oder liefern. Sofern es von der Gesetzgebung in Ihrer Rechtsordnung nicht anderweitig vorgeschrieben ist, tragen Sie die Transportkosten (einschließlich Verpackung), die für die Garantieleistungen anfallen. Werden die vorstehenden Anweisungen nicht beachtet, kann dies zu Verzögerungen, zusätzlichen Gebühren für Sie oder zur Nichtigkeit Ihrer Garantie führen.

Salvatorische Klausel: Diese beschränkte Garantie verleiht Ihnen bestimmte Rechte und möglicherweise genießen Sie je nach Rechtsordnung darüber hinaus weitere Rechte. Wenn eine Bedingung dieser beschränkten Garantie unter solchen Gesetzen unzulässig ist, ist diese Bedingung nichtig. Die übrigen Bedingungen der beschränkten Garantie bleiben jedoch davon unberührt und vollständig wirksam.

Die in diesen Unterlagen enthaltenen Angaben, einschließlich URL und anderen Website-Informationen, können ohne vorherige Ankündigung geändert werden. Die Einhaltung aller anwendbaren Urheberrechte unterliegt dem Benutzer. Ohne ausdrückliche schriftliche Erlaubnis der tss smartTec T. Szász darf kein Teil dieser Unterlagen für irgendwelche Zwecke vervielfältigt, auf einem Retrieval-System gespeichert, geladen oder übertragen werden, unabhängig davon, auf welche Art und Weise dies geschieht.